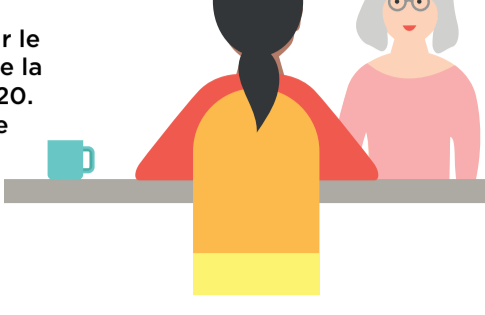


CYCLE DE RÉFLEXION

LES SENIORS AU SEIN DE LEUR TERRITOIRE

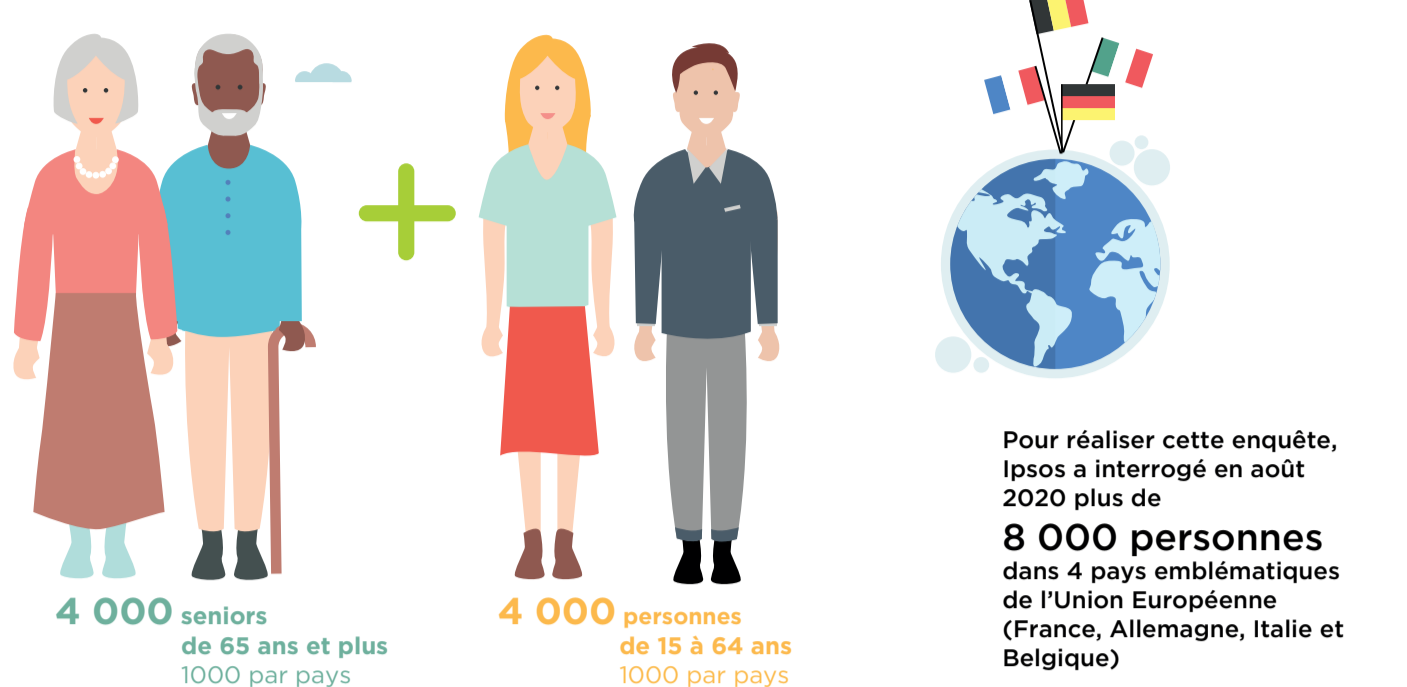
En 2019, la Fondation Korian a lancé un nouveau cycle de réflexion « Grand âge et territoires de vie », autour de la représentation et l'attachement des personnes âgées à leur territoire. C'est également le thème qui a été retenu pour le 4^e Baromètre Européen du Bien-Vieillir de la Fondation Korian paru en septembre 2020. La démarche a été initiée avec une phase exploratoire qualitative, menée en collaboration avec l'institut Ipsos.

Les résultats de cette étude qualitative ont été utilisés pour bâtir le questionnaire du Baromètre.



Plus de **50 entretiens individuels** ont été réalisés en France, Belgique, Italie et Allemagne auprès de personnes âgées vivant à leur domicile et résidents en maisons de retraite, de professionnels, d'élus et de membres d'associations travaillant auprès des aînés.

QUI AVONS-NOUS INTERROGÉ ?



Dans chacun des pays, la représentativité de l'échantillon est assurée par l'utilisation de la méthode des quotas.

EN 2020, ANNÉE DE L'ÉPIDÉMIE DE COVID-19

Le sentiment de bien vivre son âge atteint un record chez les seniors, un paradoxe alors que la vie est de moins en moins considérée comme source de plaisir.



Un niveau jamais atteint y compris dans des pays très durement touchés par l'épidémie de covid-19.



Ce sentiment progresse particulièrement chez les plus âgés (84% des 80 ans et plus, +13 pts).



72% Pour une majorité de seniors, la vie reste aujourd'hui une source de plaisir.

Ce chiffre est en baisse continue depuis 2014 (-12 points depuis 6 ans) et en recul de 3 points depuis 2018.

28% des seniors pour qui la vie n'est pas source de plaisir sont

- Les italiens 33%
- Les femmes 32%
- Les 80 ans et plus 30%
- Les niveaux de revenus faibles 41%
- Les personnes qui vivent seules 33%
- Les personnes qui n'ont pas de petits-enfants 31%
- Les personnes très dépendantes et qui des soucis de santé 58%

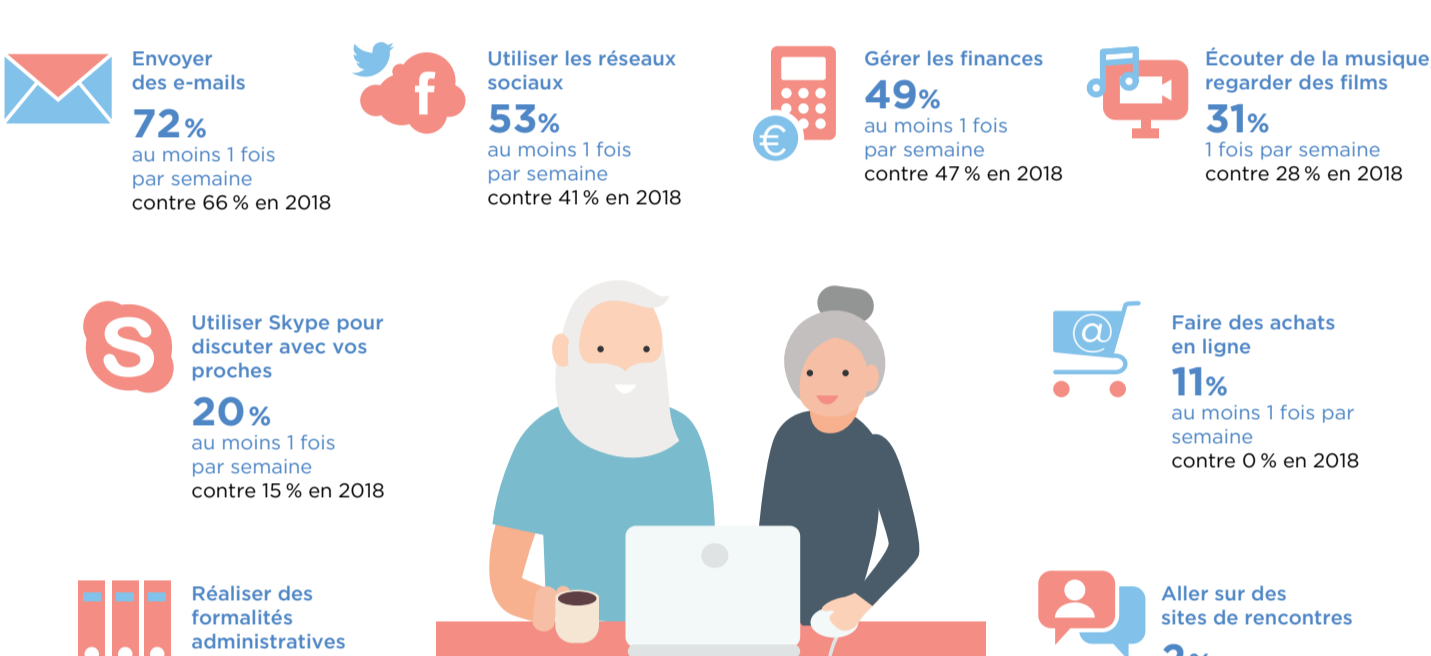
C'est le niveau de dépendance qui est le facteur le plus vivant :

58% des personnes très dépendantes (éprouvant des problèmes de santé ou des difficultés importantes et ont besoin de beaucoup d'aide) considèrent qu'elles n'éprouvent plus le plaisir de vivre, de même que 40% de celles qui ont quelques petits soucis de santé et besoin d'un peu d'aide.



UNE PROGRESSION ASSEZ FORTE DE L'UTILISATION DE CERTAINS OUTILS DIGITAUX DEPUIS 2018 : UNE CONSÉQUENCE PROBABLE DU CONFINEMENT

Utilisation d'internet au moins 1 fois par semaine des 65 ans et plus



LA VILLE N'EST PAS ADAPTÉE NI AUX SENIORS, NI AUX PLUS JEUNES !

Les seniors jugent très durement l'adaptation de leur ville à la vie des personnes âgées.

4,5/10 Note moyenne d'accessibilité des services dans la ville accordée sur les 11 critères testés, qui vont de l'accessibilité des services de santé à la sécurité.

Accessibilité aux personnes âgées

- ★★★★ Les services de santé : 5,4/10
- ★★★★ Les bâtiments publics : 5,4/10
- ★★★★ Activités adaptées (culturelle, sportive, etc.) : 5,1/10

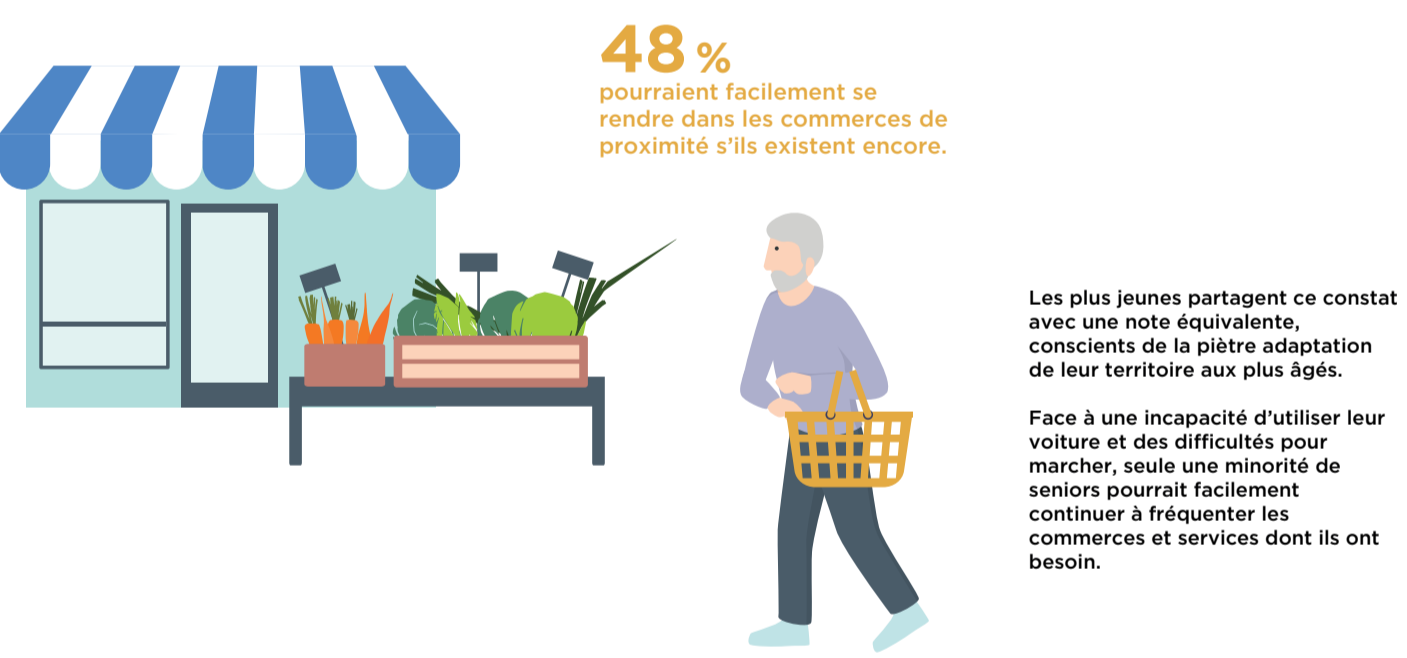
La voirie : 4,7/10
L'offre de transport en commun : 4,6/10
La lutte contre l'isolement : 4,6/10

- ★★★ Le mobilier urbain : 4,4/10
- ★★★ La parole et les attentes exprimées sont pris en compte : 4,4/10
- ★ La sécurité contre les agressions : 4,2/10
- ★ Les tarifs de transports en commun : 3,9/10

Les toilettes publiques : 2,4/10



48% pourraient facilement se rendre dans les commerces de proximité s'ils existent encore.



DES SOLUTIONS EXISTENT ET SONT PLÉBISCITÉES PAR TOUTES LES GÉNÉRATIONS : DES SERVICES DE PROXIMITÉ ITINÉRANTS OU À INVENTER EN MAISONS DE RETRAITE

Pour la grande majorité des seniors, la mise à disposition de services itinérants serait utile et permettrait de pallier l'insuffisance d'accessibilité de leur ville.



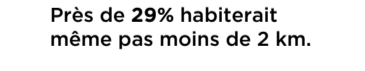
Face à une incapacité d'utiliser un véhicule ou des problèmes physiques pour se déplacer, la grande majorité des seniors pourrait difficilement trouver des aides pour leur permettre de bouger au quotidien.



UNE TRÈS FORTE PROXIMITÉ DES MAISONS DE RETRAITE

70% déclarent vivre à moins de 5 km d'une maison de retraite.

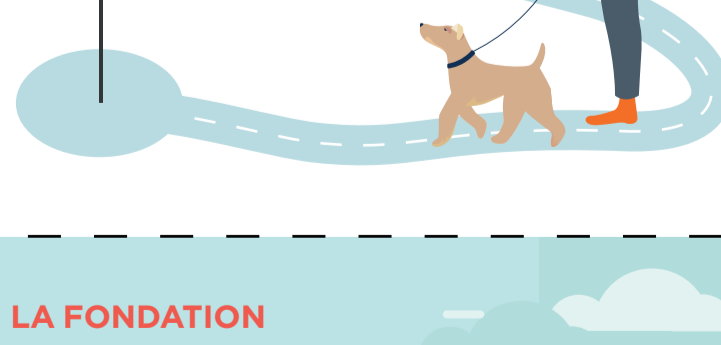
Près de **29%** habiterait même pas moins de 2 km.



moins de 2 km

Les seniors sont particulièrement intéressés par des points d'accès en maison de retraite

- AUX SERVICES PUBLICS : **64%**
- UN MÉDECIN / UNE MAISON DE SANTÉ : **63%**
- UN DISTRIBUTEUR DE BILLETS : **61%**
- UN PARC / UN JARDIN : **60%**
- UN RESTAURANT / UN MARCHÉ : **59%**
- UN SALON DE COIFFURE : **49%**



LA FONDATION KORIAN POUR LE BIEN-VEILLIR EN BREF

Grâce à des projets fédérateurs incluant les aînés, les aidants et les professionnels de l'accompagnement, la Fondation Korian a pour ambition de faire progresser les connaissances, de changer les regards de la société sur les aînés, d'accompagner les professionnels dans l'exercice de leur métier et d'améliorer le quotidien et l'accompagnement des aînés.

Afin de remplir cette mission, la Fondation intervient à travers :

- des programmes de recherche clinique
- des études sociétales
- un soutien apporté à des initiatives innovantes portées par les acteurs des territoires.

La Fondation agit dans l'intérêt général. L'ensemble de ses travaux et publications sont en libre accès sur son site Internet (<https://www.fondation-korian.com/fr>), pour faire progresser les bonnes pratiques et changer les regards sur le grand-âge. La Fondation Korian pour le Bien-Vieillir bénéficie de l'apport et de l'impulsion de chacun des membres de son Conseil scientifique présidé par Serge Guérin, sociologue et spécialiste des questions liées aux enjeux du vieillissement. Elle est dirigée par Aude Letty, Déléguée générale de la Fondation Korian et présidée par Sophie Boissard, Directrice générale du groupe Korian.